

# Chwilfa Rhywogaethau Canllaw Adnabod

Gallwch ddefnyddio'r canllaw hwn ar gyfer Arolwg Chwilio Chwilod OPAL



Cadwch lygad am y chwe phryf sydd ar y cerdyn hwn ac fe fyddwch yn ein helpu gyda gwaith ymchwil pwysig i infertebratau. Rhowch wybod i ni pa rywogaethau rydych chi'n dod ar eu traws, ble bynnag a phryd bynnag rydych chi'n eu gweld nhw.



Fe fyddem yn gwerthfawrogi'n fawr pe bai modd i chi dynnu ffotograff o bopeth y gwelwch chi - bydd hynny'n golygu bod modd ychwanegu'ch cofnod chi i fapiau dosbarthiad cenedlaethol a byddant yn werthfawr am flynyddoedd i ddod. Gallwch anfon ffotograffau:



- ar-lein i [www.opalexplornature.org/speciesquestbugs](http://www.opalexplornature.org/speciesquestbugs)
- e-bost i [opal@imperial.ac.uk](mailto:opal@imperial.ac.uk) (cofiwch gynnwys y dyddiad a manylion y lleoliad)
- drwy app am ddim Bugs Count, sydd ar gael ar Android ac ar iPhone

## Allwedd



Pam ein bod am i chi gofnodi'r rhywogaeth



Nodweddion adnabod



Lle i edrych

## Buwch goch gota Dau Smotyn (*Adalia bipunctata*)



maint  
go iawn



Ydy'r rhywogaeth gyfarwydd hon ar dranc oherwydd cystadleuaeth gan y Fuwch Goch Gota Fraith anffodrol?



Chwilen fach grwn, 4-5mm o hyd. Gall y patrwm lliw amrywio, ond mae'r gorchuddion adenydd yn goch gyda dau smotyn du, neu ddu gyda 4 smotyn coch fel arfer.



Bwyta pryfed gleision (e.e. llau'r coed), felly chwiliwch ar blanhigion.

## Chwilen Gnoi (*Ocypus olens*)



maint  
go iawn

codi ei chynffon  
wrth  
gael ei bygwth



Ydy'r chwilen fawr hon i'w gweld amlaf mewn ardaloedd trefol neu wledig?



Mawr ac unigryw gyda chorff hir, du a gorchuddion adenydd byr. Tua 25mm o hyd fel arfer.

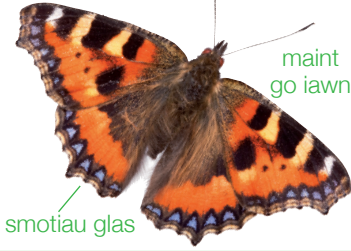


I'w gweld yn cuddio ymysg dail marw, neu dan wrthrychau fel boncyffion a cherrig yn ystod y dydd. Hela fin nos.



**Gofalus! Gall frathu.**

## Trilliw Bach (*Aglais urticae*)



Cyffredin mewn gerddi ar un adeg, ond mae'r niferoedd wedi gostwng yn y blynyddoedd diwethaf. A yw'n gwneud yn well mewn ardaloedd trefol neu wledig?

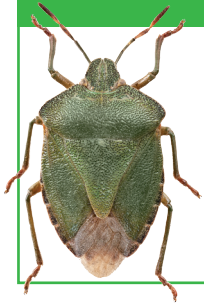


Adenydd oren llachar a du gyda rhes o smotiau glas ar y tu allan. Lled adenydd 45-60mm.



I'w gweld yn aml ar flodau agored neu mewn llecynnau heulog.

## Chwilen Werdd (*Palomena prasina*)



maint go iawn



Aferai gael ei gweld yn ne Lloegr yn bennaf, ond mae wedi dechrau symud tua'r gogledd. Lle mae i'w gweld yn awr?



Chwilen fawr siâp tarian, 11.5mm o hyd. Mae'r corff yn wyrdd llachar i gyd, gyda streipiau ar hyd yr ymylon a blaenau adenydd brown golau.



Chwiliwch ar blanhigion, yn enwedig llwyni a mieri.

## Gwlithen Lewpart (*Limax maximus*)



Pa mor bwysig yw parciau a gerddi fel cynefin i'r wllithen enfawr hon? Cyfaill garddwyr gan ei bod yn bwyta ffyngau, dail marw a gwllithod eraill!

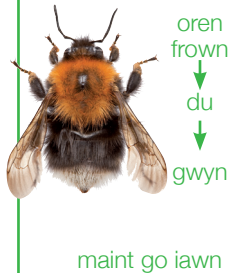


7-16cm o hyd. Corff brown i lwyd wedi'i orchuddio â smotiau a darnau tywyll. Streipiau ar y gynffon yn aml.



Chwiliwch mewn lleoedd llaith, dan foncyffion a cherrig.

## Gwenyn y Coed (*Bombus hypnorum*)



Gwelwyd gyntaf yn y DU yn 2001. Mae'n gwneud yn dda mewn ardaloedd trefol – pa mor eang y mae wedi lledaenu?



Corff tew, blewog. Mae ganddi dri lliw o'i phen i'w chynffon yn y drefn hon: oren-frown, du ac yna gwyn.



Chwiliwch ar flodau agored. Mae'n nythu mewn blychau adar yn aml, felly cadwch lygad arni'n hedfan i mewn ac allan.



**Gofalus! Gallaf bigo**